

台灣海域沈船記錄之分析

陳政宏

國立成功大學 系統及船舶機電工程系 副教授

摘要

從台灣附近到南海週邊的東南亞海域，自古至今都是重要的海上貿易航路。數百年來許多國家都曾在此海域從事海上貿易及戰爭，也留下許多沉船與飛行器。由於探勘不易，沉船與飛行器本身及其所運載的物品往往不受干擾，形成極佳的一手歷史文物來源與文化遺產。本文回顧台灣海域的沉船記錄，以及近來的水下考古研究。

關鍵字：沉船、水下考古、水下技術

1. 前言

從台灣附近到南海週邊的東南亞海域，自古至今都是重要的海上貿易航路。不論是中國、日本、東南亞、阿拉伯、印度或歐美各國，數百年來都曾在此海域從事海上貿易活動及戰爭，也因此留下了許多沉船與墜海的飛行器於此。由於探勘不易，沉船與墜海的飛行器本身及其所運載的物品也就往往不受人為因素干擾保留於原處，形成極佳的一手歷史文物來源與文化遺產。

限於篇幅，本文僅先針對沉船部分討論。其次，在時間範圍部分，雖然歷史考古上不一定以時間久遠為研究討論之必要條件，但通常時間較久遠的歷史與文物由於相關史料保存與取得不易，其研究較為困難，史料較為珍貴；同時，由於在此海域中，第二次世界大戰及越戰期間的沉船以軍事用途較多，而其後民用船隻在此海域失事者數量不多，所以沉船記錄部分，以時間在第二次世界大戰之前者為主。再者，以下所稱的地理名詞界定範圍以自然地理區域為主，不考慮容易因時間變動的政治疆域，說明如後：台灣海域指的是台灣本島及澎湖的附近海域，包括台灣海峽中線以東、巴士海峽、台灣東部近海及台灣北部近海，並不包括台灣其他附屬島嶼的近海；而東南亞海域指的是南中國海及周邊水域。

2. 哪裡有沈船？—沉船記錄回顧

我們首先簡單地回顧台灣附近的沈船記錄，目的並不在於對此區域船難的記錄作全面性而完整的回顧或歷史意義的探討，而是提供一些與水下技術發展及應用有關的背景知識。也因此，我們並不會深究與這些記錄相關的歷史問題，那應當留待歷史學家深入探索，或在個案研究（例如某沈船考古）當中再深入研析。

2.1. 東南亞海域

在東南亞水域發現或有紀錄的沈船資料中，由於東沙群島¹附近的海域距離其他大型島嶼與陸地較遠，且東沙島由台灣所控制，我們先討論此處。Nigel Pickford (1994)曾經編撰出版一本名為《沈船與寶藏地圖集》(Atlas of Shipwrecks and Treasure)的書，列出世界上一些可能帶著金銀珠寶或其他貴重貨物沈到海裡的記錄。在東沙海域附近列出約7艘的歐洲商船遭難記錄。這點曾被高雄市政府在推展東沙島之利用時，被引為可從事

¹ 東沙群島位於北緯 20 度 35 分至 47 分，東經 116 度 42 分至 44 分之間，長約 150 公里，寬約 30 公里，包括北衛灘環礁、南衛灘環礁及東沙環礁三個環礁。東沙島是群島中唯一突出海面之島，陸地面積約為 1.74 平方公里，島嶼地理中心位置為北緯 20 度 42 分，東經 116 度 43 分，東沙島距高雄約 240 海浬。

海洋考古研究的一項理由。而最近於 2004 年 5 月 31 日至 2004 年 6 月 4 日間高雄市政府海洋局委託進行的水下側掃聲納掃瞄結果，也顯示環礁附近有多處疑似沈船的不明物體²（高雄市政府海洋局，2006）。

此外 Tony Wells (1995) 也曾出版《東南亞的沈船與沈沒的寶藏》(*Shipwrecks and sunken treasure in Southeast Asia*)，列出在東、南亞海域 1500-1900 年之間有紀錄的歐洲船隻沈船，包括印度、孟加拉、日本、中國海域以及屬於東南亞海域的汶萊 2 艘、印尼 186 艘、馬來西亞 34 艘、新幾內亞 10 艘、菲律賓 66 艘、新加坡 9 艘、南中國海 76 艘、泰國 2 艘、台灣 16 艘、越南 10 艘。其中，南中國海的部分，西沙群島(Paracel Is.)14 艘，南沙群島(Spartly Is.)1 艘，東沙群島(Prata Is.)21 艘，其他南海海域 40 艘；而其中東沙群島的沈船數比 Pickford 所列略多。Wells 也列出在台灣附近海域的歐洲沈船記錄，將在下節中討論。

2.2. 台灣海域

台灣海域過去的沉船記錄多半來自各航運貿易公司的記錄與官方記錄，因此即使有少數走私或漁船的記錄，其數目與位置可能較為殘缺不全。以下我們回顧過去此海域的沉船記錄。

台灣地區對於過去鄰近海難資料的整理研究非常罕見。根據部分荷蘭東印度公司的記錄，從 1623 年到 1672 年間，至少有 7 艘當年荷蘭東印度公司的船於台灣附近或海岸邊沈沒 (VOC Shipwrecks, 2006)。而 Wells (1995) 所列出 1500-1700 年間在台灣附近海域的沈船記錄以荷蘭東印度公司的為主，但多於 7 艘，整理列於表一。

表一 Wells 所列於 1500-1700 年間在台灣海域的歐洲沈船

時間	船名	國籍	位置	情形
1583	?	西班牙	台灣西南岸	船長 Alfonso Sanchez，由泉州往菲律賓途中，載運香料、金、絲
1622	Santa Croix	荷蘭	澎湖與日本間	東印度公司 (VOC) 船自日本到台灣途中。
1633	Browershaven	荷蘭	台灣海岸	200 噸 VOC 船，觸礁焚燬
1637	Zwaan	荷蘭	澎湖 (Pescadores Is.)	200 噸 VOC 船，船長 Adriaan Waaghals
1639	Aemilia	荷蘭	台灣海岸	600 噸 VOC 船，船長 Joost Salters
1639	?	西班牙	台灣西岸	中式帆船，運銀，往台灣北端 Santiago Bay 的基地 Puerto de los Espanoles 途中。水太深未打撈寶藏。
1639	Zon	荷蘭	澎湖	200 噸 VOC 船
1643	Hert	荷蘭	澎湖	200 噸 VOC 船
1644	Zwaan	荷蘭	澎湖	VOC 船，人貨得救。
1654	Taiwan	荷蘭	台灣近海	300 噸 VOC 船，人貨得救。
1660	Harp	荷蘭	可能台灣近海	VOC 船
1661	Hector	荷蘭	台南安平	600 噸 VOC 船，船長 Lukas Brouwersz 被鄭成功軍擊沈
1661	Kortenhoef	荷蘭	台南安平	216 噸 VOC 船，船長 Luit Pieters 被

² 見高雄市政府海洋局網站 <http://marinekgcg.so-buy.com/front/bin/ptdetail.phtml?Part=4-1-1-sonar-probing->

				鄭成功軍擊沈
1661	Kouderkerke	荷蘭	台南安平	200 噸 VOC 船，被鄭成功軍擊沈
1661	Immenhorn	荷蘭	台南安平	VOC 船，船長 Dirk Dirksz Jonas 被鄭成功軍擊沈
1672	Cuylenburgh	荷蘭	基隆附近	468 噸 VOC 船，由台灣往日本途中。

除此之外，台灣本地過去極少數零星的研究中，首先是黃衡五（1956）整理表列了清代船難資料，而後楊麗祝與劉靜貞（1989）曾經在澎湖研究相關的研討會中發表關於清代船難的資料；此兩項研究同質性高，但資料來源互有小差異。此兩項研究的原始資料來源綜合彙整如表二所示。此外，湯熙勇（1999）也整理清朝台灣海域的外籍船難，至少有 182 件，以琉球（早期）與英國（晚期）最多，可惜各艘具體的時間地點並非其文的重點，而未整理列表。而中央研究院以臺灣地區所收之海難史資料為主，兼收日本關西大學及其他圖書館內的部份海難史資料，編成 23 冊之《近世環中國海的海難資料集》（湯熙勇，2000）中的記錄則尚未見彙整詳細船難資料者，以後應可數位化來整理，可供各種相關研究之用。

表二 黃衡五及楊麗祝與劉靜貞研究之原始資料來源

史料名稱		出版者	出版年代
光緒朝月摺檔			
大清高宗純〔乾隆〕皇帝實錄		台北：華文	1964
大清仁宗睿〔嘉慶〕皇帝實錄		台北：華文	1964
大清宣宗成〔道光〕皇帝實錄		台北：華文	1964
明清史料戊編			
明清史料己編			
台案彙錄甲集〔文叢本三一種〕			
江日昇，台灣外記〔文叢本六十種〕			
台灣台南海關報告書		台灣經濟史 6 集， 台灣研究叢刊 54 種	
劉銘傳公年譜初稿		羅剛先生全集第 12 冊	1983
胡建偉，澎湖紀略		文叢本二零九種	
林豪，澎湖廳志		台灣研究叢刊五一種	
井田麟鹿，澎湖風土記(伊能嘉矩編台灣志之附錄)		台北：古亭書屋	
伊能嘉矩編，台灣志		台北：古亭書屋	
伊能嘉矩，台灣文化志		東京，刀江書院	1965
琉球歷代寶案		台大影印久米天后宮傳抄本	
台灣總督府公文類纂	明治 30 年永久保存追加		
	明治 31 年永久保存追加		
	明治 31 年乙種永久		
	明治 32 年永久保存追加		
	明治 34 年十五年保存		
James W. Davidson, The Island of Formosa Past and Present		台北：成文	1972
North China Herald			

我們將黃衡五及楊麗祝與劉靜貞這兩份清代船難研究所附的船難事件記錄表綜合

比對後重新彙整，刪除重複部分，資料並相互比對校正。例如，雍正 7(1729)年閏 7 月 23 日沉沒之澎湖水師右營寧字 15 號，在『清代澎湖船難表』中作「台灣水師右營寧字 15 號」，而與〈台灣海峽沉船事件之紀錄〉之「澎湖水師右營寧字 15 號」不同，經查《欽定福建省外海戰船則例》，可知僅有『澎湖水師右營寧字 15 號』，故予以修正。地區分類上，由於澎湖地區的船難數特別多，而清朝時來往台南地區的船比較多，因此我們將澎湖與台南以外的台灣海峽其他部分何為一區，再將台南地區歸為一區，最後將澎湖海域細分，因此全部地區分割成以下區域：

1. 漁翁島〔舊稱西嶼〕。
2. 吉貝島及姑婆嶼一帶。
3. 白沙島一帶。
4. 澎湖島一帶：澎湖本島，馬公所在。
5. 虎井嶼一帶：含桶盤嶼。
6. 望安〔舊稱八罩島〕。
7. 東吉嶼及西吉嶼一帶。
8. 澎湖海域：為僅記錄沉船地點為澎湖，而未詳細說明地點者。
9. 台南一帶：含今之台南縣、市。
10. 台灣其他地區。
11. 其他：包括沉船地點為福建沿海、金門等地區的船隻，地點分散且僅有零星紀錄，故不再另外分類。

這些船難事件之描述除時間地點外，尚有紀錄失事原因（是否遭風、觸礁等）、生還及死亡人數、以及財物損失等。我們將各分區之船難資料做統整，統計遭風及觸礁船隻之數量並計算比例，統計死亡人數並計算各區遭難死亡率及平均每船死亡人數，並將財物損失分為軍械、炮位、鈴記、公文、火藥等項目統計每區之財物損失狀況。然而由於資料來源的限制，這些記錄並不完整，不僅未能將走私列入考量，也都偏重於官方船隻，缺少民用商船的資料，至少是不完整的；因此，這樣的統計結果僅能顯示有官方記錄的部分，不代表全部的史實。但對於我們要探討水下考古及水下技術發展而言，已經十分充足。而其詳細資料表列於本文附錄中，並分為確定為沈船與不確定或確定無沈船的部分，分開表列，以利後續研究之參考，或從事沈船考古所需資料蒐集之用。

以下簡析這些資料所記載船難的特性。首先，若依船籍來分，如表三所示，中國籍的船佔大多數（約 90%），但是船難的情形卻與非中國船有明顯差異：中國船的遭風比例 57% 遠高於非中國船的 26%，但觸礁比例 8% 卻遠低於非中國船的 27%。這些差異是否與中國船可能比較熟悉此海域，且非中國船的紀錄多為十九世紀後期，因此帆船比例較少有關，則需更多研究。

表三 清朝台灣海域船難記錄中的船籍與遭難情形

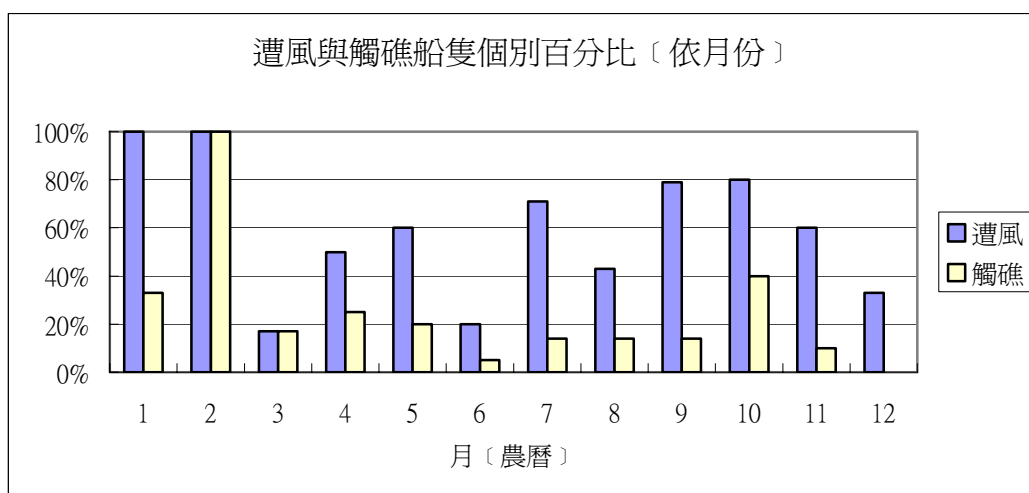
船隻國籍	遭難船數	遭風		觸礁		遭難人數	死亡		平均每船死亡人數
		數量	比例	數量	比例		人數	比例	
中國船	197	113	57%	16	8%	2506	2103	84%	10.68
非中國船	23	6	26%	7	27%	432	400	93%	17.39

再以時間來看，表四與圖一顯示這些船難記錄中遭難月份的情形（而非原因），表中的遭難情形略分為遭風及觸礁，兩者可以同時出現在同一起船難上。概略而言，以 1~2 月的比例最高，3~6 月的較低，可能與冬季東北季風強勁略微有關，而颱風季節的 7~10 月比例也不低。損失的物品中，以軍械及砲位最常出現。若以個別月份的情形與全部遭

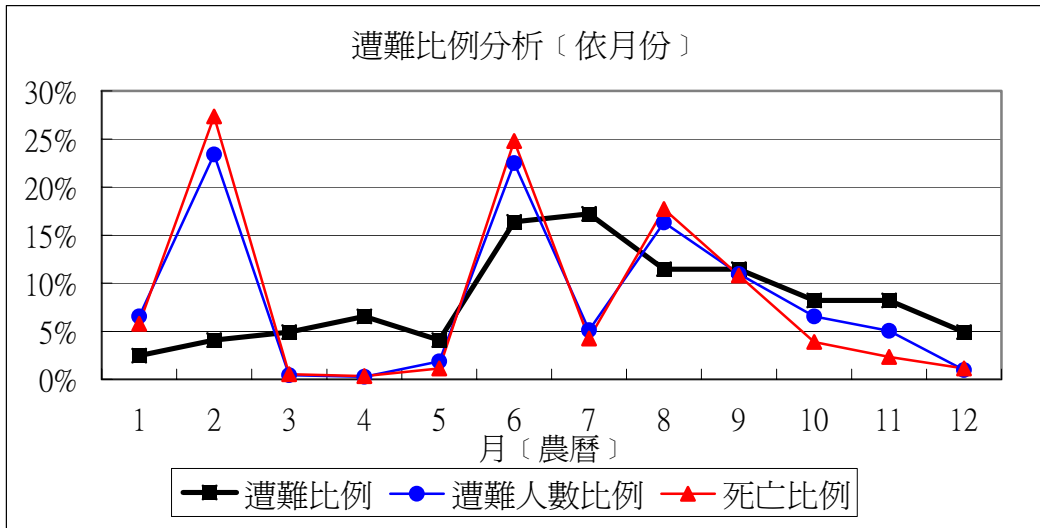
難情形比較，如圖二所示：6~9月所佔的比例較高，而其遭難人數與死亡人數也較高；但是值得注意的是2月份的遭難比例不及全部的5%，而其遭難及死亡人數卻佔全部的四分之一左右，因此其平均每船死亡人數（表四及圖三）遠大於其他月份，其原因需待詳查事故資料內容。若將月份累計改以季節分析，則如表五及圖四所示。其次，再以年代區分來分析，資料彙整於表六及圖五中。但是似乎未能看出清楚的趨勢，需再與該段時期的大事比對以尋求解釋與意義。

表四 清朝台灣海域船難記錄中遭難月份情形

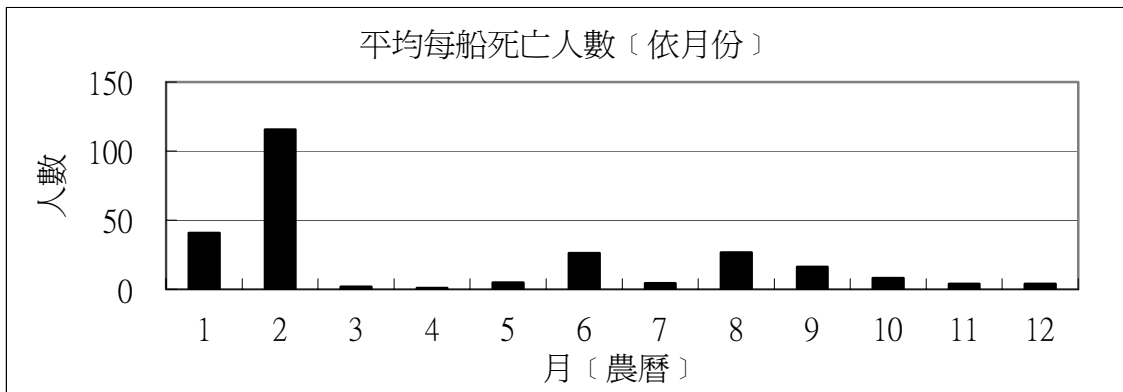
月份 (農曆)	遭難 船隻	遭風		觸礁		遭難 人數	死亡		每船死 亡人數	財物損失					
		數量	比例	數量	比例		人數	比例		軍械	砲位	鈴記	公文	火藥	其他
一月	3	3	100%	1	33%	163	122	75%	40.67	✓		✓	✓		兵米穀石
二月	5	5	100%	5	100%	582	578	99%	115.6	✓		✓	✓		
三月	6	1	17%	1	17%	11	11	100%	1.83	✓	✓			✓	
四月	8	4	50%	2	25%	7	7	100%	0.88	✓	✓				
五月	5	3	60%	1	20%	46	24	52%	4.8	✓	✓				
六月	20	4	20%	1	5%	560	524	94%	26.2	✓	✓	✓	✓	✓	餉鞘、官穀
七月	21	15	71%	3	14%	127	90	71%	4.29	✓	✓	✓	✓	✓	
八月	14	6	43%	2	14%	406	374	92%	26.71	✓	✓	✓	✓		
九月	14	11	79%	2	14%	273	228	84%	16.29	✓	✓			✓	
十月	10	8	80%	4	40%	163	82	50%	8.2	✓	✓	✓	✓	✓	
十一月	10	6	60%	1	10%	126	49	39%	4	✓	✓	✓	✓		米糧、餉銀
十二月	6	2	33%	0	0%	24	24	100%	4	✓	✓	✓	✓		



圖一 清朝台灣海域船難記錄依月份分別之遭風與觸礁比例



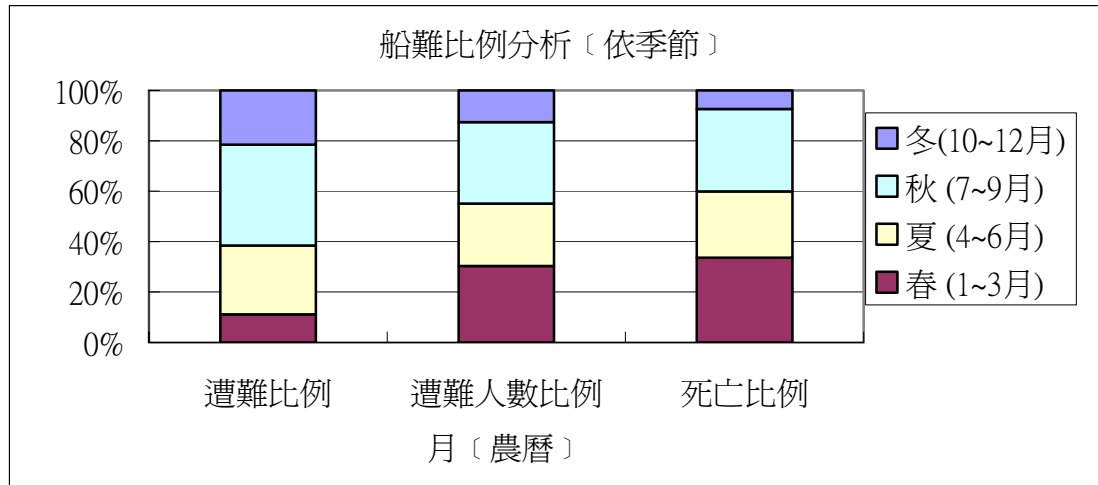
圖二 清朝台灣海域船難記錄依月份分別之遭難情形分析



圖三 清朝台灣海域船難依月份分別之平均每船死亡人數

表五 清朝台灣海域船難記錄中遭難季節情形

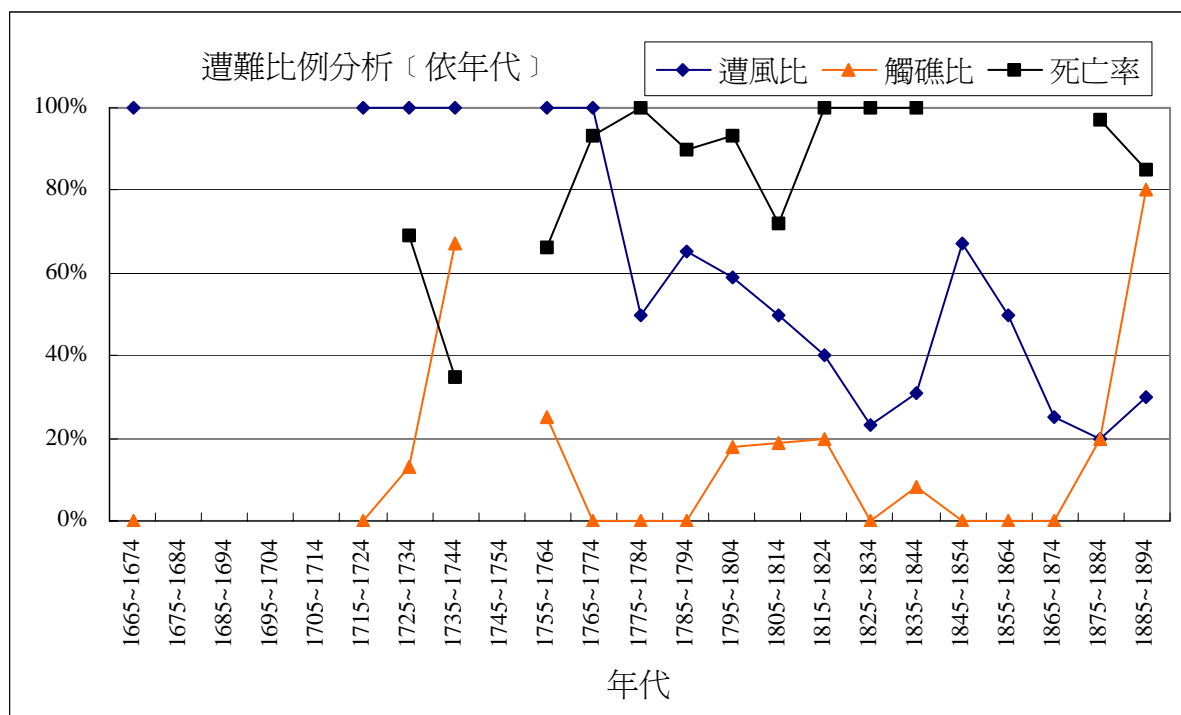
季節 依農曆	遭難船數	遭風		觸礁		遭難人數	死亡		平均每船 死亡人數
		數量	比例	數量	比例		人數	比例	
春(一~三月)	14	9	64%	7	50%	756	711	94%	50.79
夏(四~六月)	34	12	35%	4	12%	613	555	91%	16.32
秋(七~九月)	50	33	66%	7	14%	806	692	86%	13.84
冬(十~十二月)	27	17	63%	5	19%	313	155	50%	5.74



圖四 清朝台灣海域船難記錄依季節分別之遭難情形分析

表六 清朝台灣海域船難記錄中遭難年情形代

年代	遭難 船隻	遭風		觸礁		遭難			死亡 人數	每船死 亡人數	財物損失					
		數量	比例	數量	比例	人數	人數	比例			軍械	砲位	鈴記	公文	火藥	其他
1665~1674	2	2	100%	0	0%											
1675~1684	0															
1685~1694	0															
1695~1704	0															
1705~1714	0															
1715~1724	1	1	100%	0	0%											
1725~1734	8	8	100%	1	13%	46	32	69%	4							
1735~1744	3	3	100%	2	67%	119	42	35%	14	√						
1745~1754	0															
1755~1764	4	4	100%	1	25%	67	44	66%	11	√		√	√			糧米
1765~1774	32	32	100%	0	0%	270	251	93%	7.84							
1775~1784	2	1	50%	0	0%	4	4	100%	2							
1785~1794	17	11	65%	0	0%	391	353	90%	20.76	√	√	√				官穀 貨物
1795~1804	22	13	59%	4	18%	669	623	93%	28.32	√	√	√	√	√		餉鞘 軍裝
1805~1814	16	8	50%	3	19%	456	328	72%	20.5	√	√	√	√	√		兵米 穀石
1815~1824	10	4	40%	2	20%	33	33	100%	3.3	√	√	√	√	√		
1825~1834	13	3	23%	0	0%	47	47	100%	3.62	√	√					
1835~1844	13	4	31%	1	8%	5	5	100%	0.38	√	√					餉銀
1845~1854	3	2	67%	0	0%											
1855~1864	4	2	50%	0	0%											
1865~1874	8	2	25%	0	0%											
1875~1884	10	2	20%	2	20%	277	270	97%	27							
1885~1894	10	3	30%	8	80%	167	142	85%	14.2							



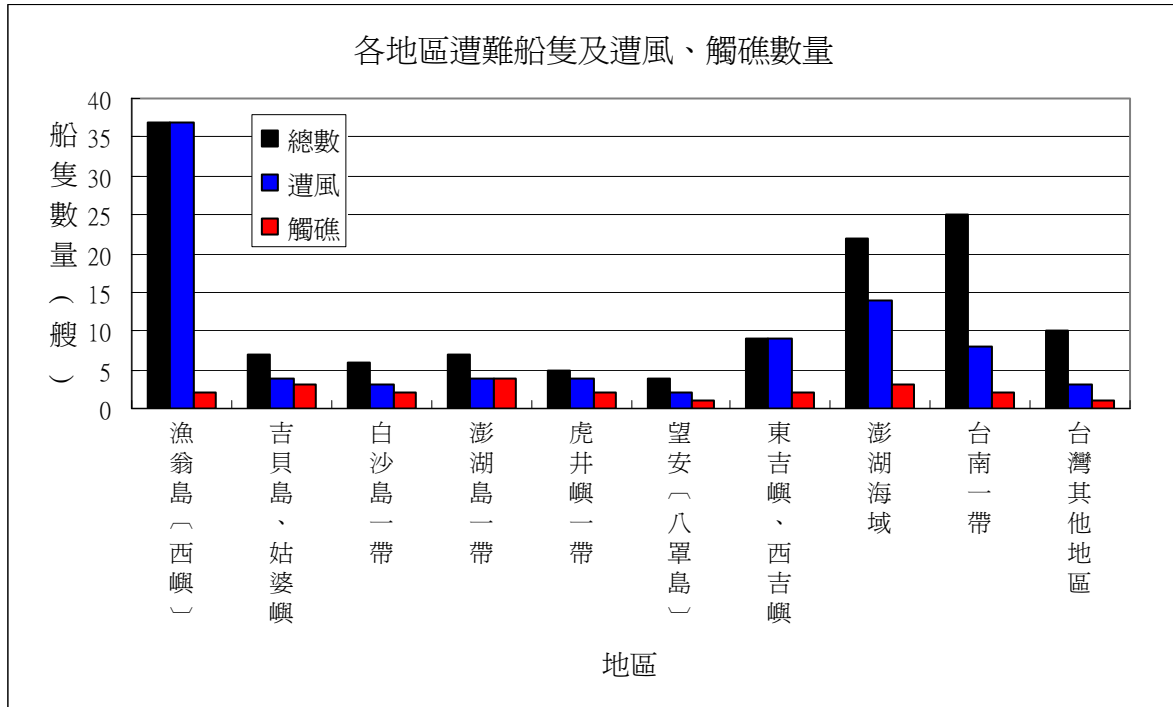
圖五 清朝台灣海域船難記錄依年代分別之遭難情形分析

再者，我們以地理區域來分析這些船難記錄。如表七及圖六~圖十所示。除了確切位置不明而籠統以澎湖海域所稱者外，澎湖地區以西嶼最多，其次是東吉、西吉，而澎湖以外的台南地區也不少。而各區的遭難情形都是以遭風多於觸礁。但是遭難後的死亡人數或死亡率則都是以白沙島較高，望安較低。平均每船死亡人數也是以白沙島附近及吉貝島較高。若以此比例來看，在澎湖三大島周邊海域的沈船數目相當多，可以是將來從事水下考古的區域。以上的資料證明，不僅在東南亞海域有不少沈船，即使是在台灣附近海域也都有極多的沈船，而後者可能是過去被忽略甚多的。

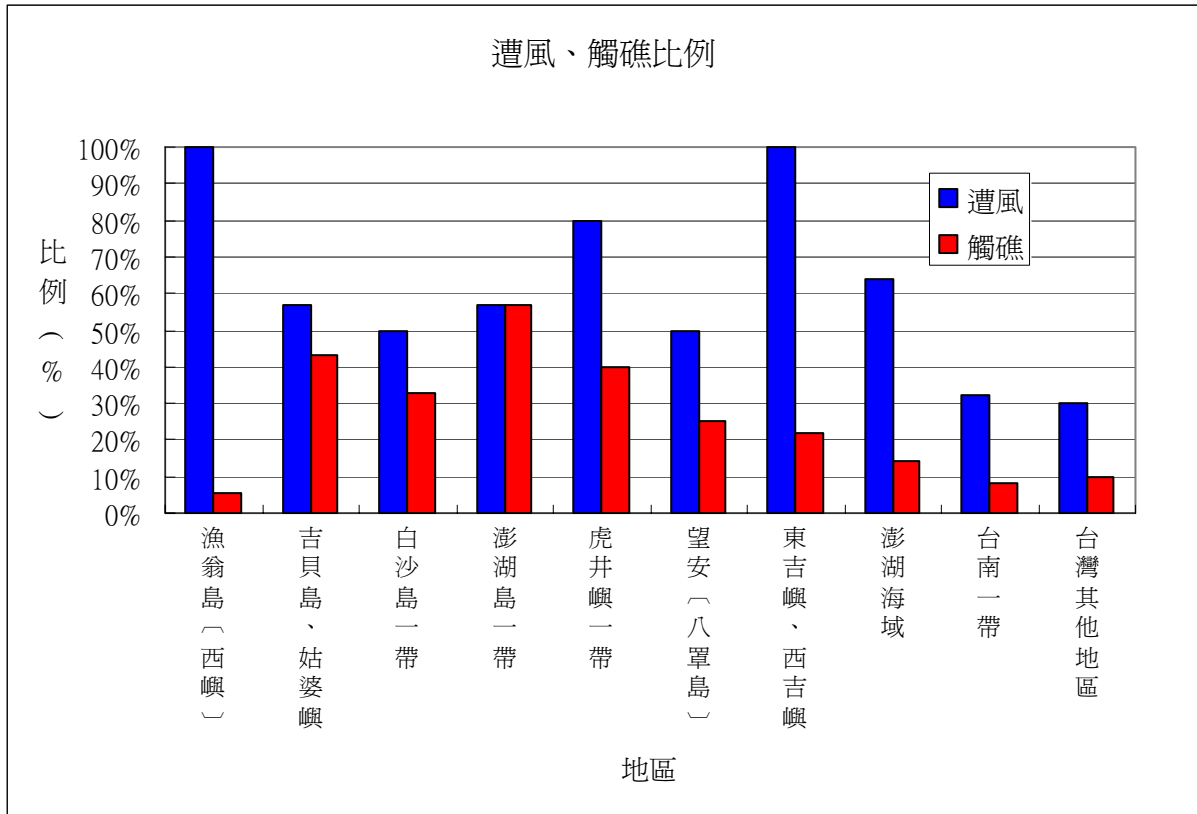
表七 清朝台灣海域船難記錄中遭難分區統計

地區	遭難船數	遭風		觸礁		遭難人數	死亡		平均每船死亡人數	財物損失					
		數量	比例	數量	比例		人數	比例		軍械	砲位	鈴記	公文	火藥	其他
漁翁島(西嶼)	37	37	100%	2	5.4%	280	174	62%	4.7	✓	✓				
吉貝島、姑婆嶼	7	4	57%	3	43%	378	293	78%	41.86	✓	✓	✓	✓		
白沙島一帶	6	3	50%	2	33%	328	328	100%	54.67	✓					
澎湖島一帶	7	4	57%	4	57%	181	133	73%	19						✓
虎井嶼一帶	5	4	80%	2	40%	84	64	76%	12.8	✓	✓		✓	✓	軍裝、銀鞘等
望安(八罩島)	4	2	50%	1	25%	11	4	36%	1	✓	✓	✓	✓	✓	
東吉嶼、西吉嶼	9	9	100%	2	22%	221	158	71%	17.56	✓	✓	✓	✓		米
澎湖海域	22	14	64%	3	14%	326	326	100%	14.82	✓	✓	✓	✓		
台南一帶	25	8	32%	2	8%	291	254	87%	10.16	✓	✓	✓	✓		

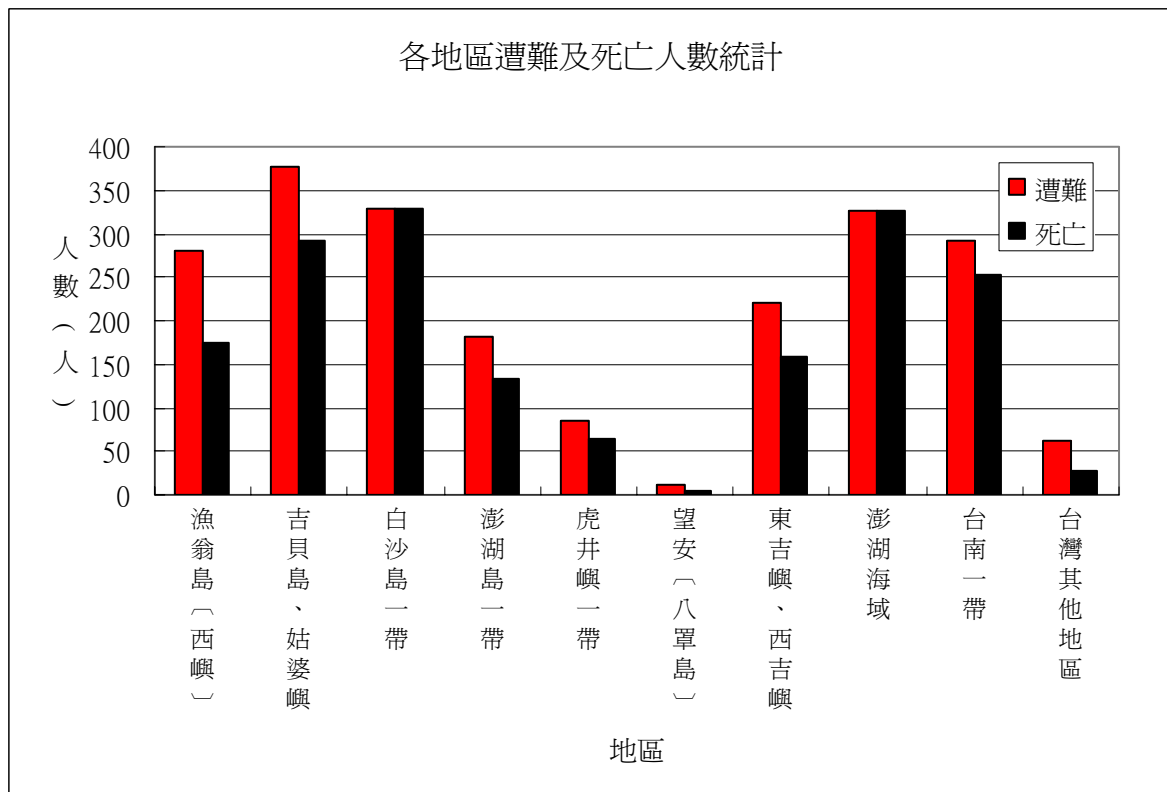
台灣其他地區	10	3	30%	1	10%	61	28	46%	2.8	√	√	√	√	√	
其他	18	7	39%	2	11%	202	202	100%	11.22	√	√	√			餉銀、米
不明	35	12	34%			305	269	88%	7.69						餉銀
總計	185	107	58%	24	13%	2668	2233	84%	12.07						



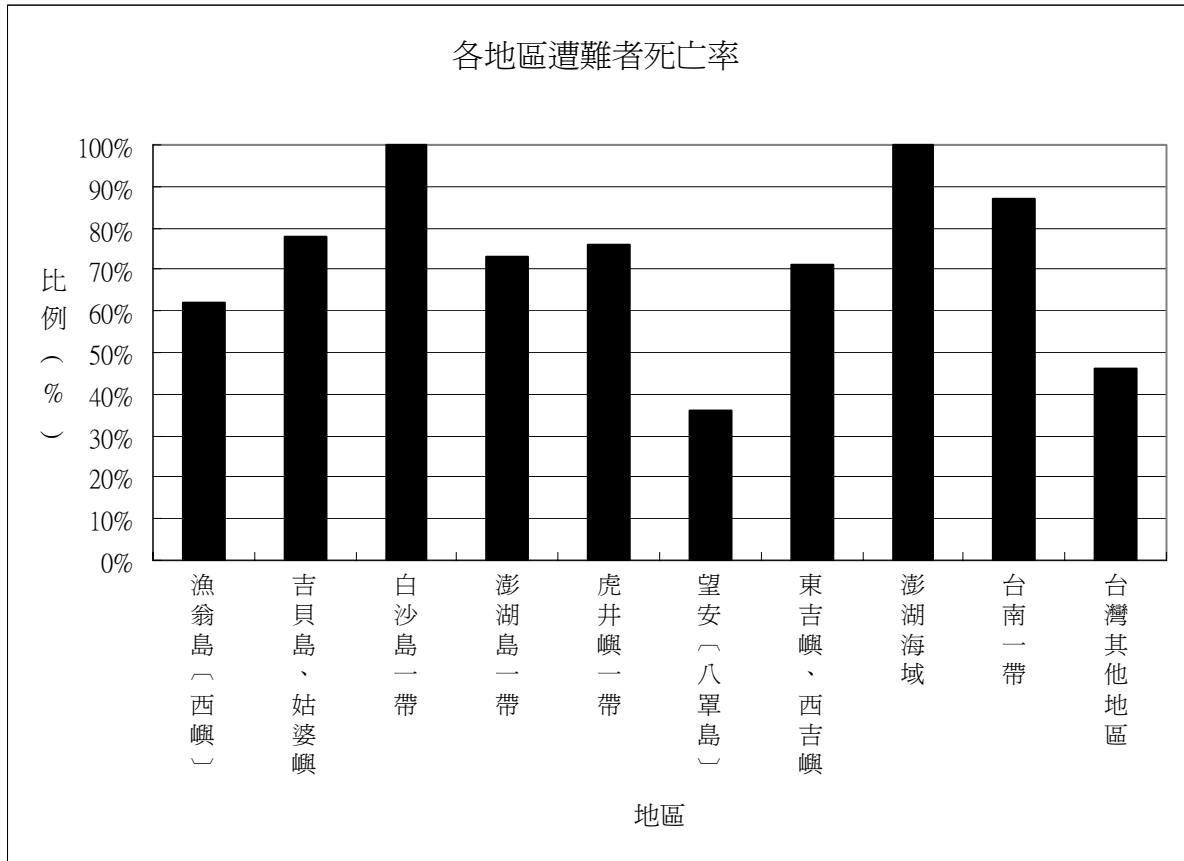
圖六 清朝台灣海域船難種類數量之區域分析



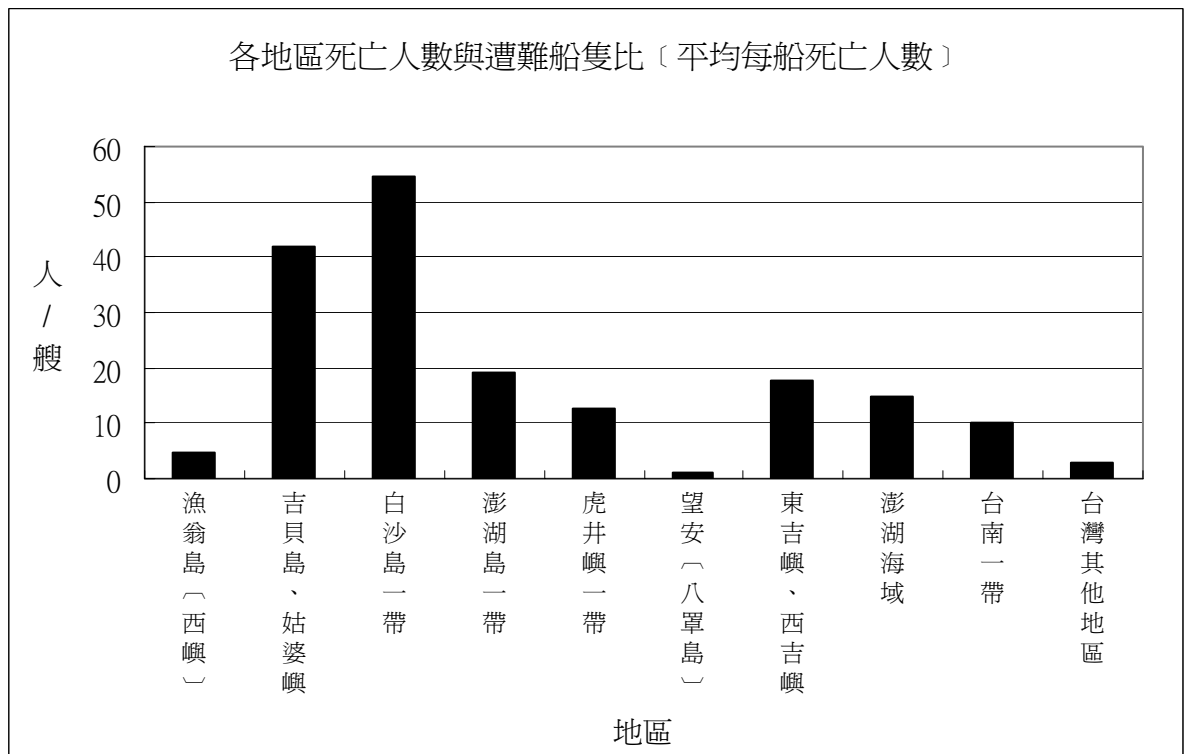
圖七 清朝台灣海域船難種類比例之區域分析



圖八 清朝台灣海域船難人數之區域分析



圖九 清朝台灣海域船難死亡率之區域分析



圖十 清朝台灣海域船難平均每船死亡人數之區域分析

3 結語

以上這些台海的沈船紀錄除了提供一點歷史趣味之外，或許可以提供為應用水下技術的參考。以後台灣自製的 ROV、AUV 或小型潛航器或許可以參與考古研究，或以這些水下目標作為測試的對象。

致謝

作者特別感謝李天允小姐協助歷史資料之整理。

參考文獻

- 湯熙勇，1999，〈清代台灣的外籍船難與救助〉，《中國海洋發展史論文集》第七輯：547-583 台北：中央研究院。
- 湯熙勇，2000，〈近世環中國海的海難資料集介紹〉，《漢學研究通訊》19(1)：141-148，台北：中央研究院。
- 楊麗祝、劉靜貞，1989，〈清代澎湖海難事件之探討〉，《澎湖開拓史：西台古堡建堡暨媽宮城建城一百週年學術研討會實錄》275-307，澎湖縣立文化中心。
- 黃永川，2001，〈水下考古的價值與二十世紀重大成就〉，《澎湖將軍一號沈船水下考古展專輯》：頁 10-23，台北：國立歷史博物館。
- 黃衡五，1956，〈台灣海峽沉船事件之紀錄〉，《台南文化》，5（2）：78-85。
- Pickford, N. 1994. *Atlas of Shipwrecks and Treasure*, Dorling Kindersley.
- Wells, T. 1995. *Shipwrecks and sunken treasure in Southeast Asia*, Singapore: Times.
- [Web]
- 高雄市政府海洋局，海洋事務—東沙環礁水下探測，2006 年 3 月 8 日下載，
<http://marinekgcg.so-buy.com/front/bin/ptdetail.phtml?Part=4-1-1-sonar-probing->

附錄 清朝台灣海域沈船記錄表

下兩表中最後的 A、B 兩欄位表示先前的研究中是否記錄此列資料，其中 A 為楊麗祝、劉靜貞論文中的清代澎湖船難表，而 B 為黃衡五之論文。

沈船者

船名	種類	年號	年月日	西元	航程	任務	出事地點	飄風地點	遭風	觸礁	生還	死亡	財物損失	備註	A	B
澎湖附近																
福建水師綏字 13 號	哨船	乾隆	22.12.~	1757	福建→台灣	運米	澎湖洋面		✓			22	全船沉沒		✓	
金門鎮標右營管駕固字 6 號	哨船	嘉慶	6.10.11	1801	廈門→台灣	載長福銅山二營來台換戍	澎湖網協外洋		✓	✓		18	防船班兵砲械鈐記公文落水	由廈放洋	✓	✓
		咸豐	9.夏	1859			澎湖海面		✓					船舶覆無數	✓	
		光緒	2.4.15~16	1876			澎湖海面		✓					覆舟無數	✓	
澎湖水師台字 1 號	銅底戰船	光緒	2.4.15~16	1876			澎湖海面		✓					洋中擊碎	✓	
澎湖馬公																
澎湖水師右營寧字 14 號	哨船	嘉慶	7.9.11 二更	1802	媽宮→台灣	駕赴台灣廠修造	薛裡東鼻尾外洋		✓		25		沉失鉛子 500 粒火藥 30 觔	由媽宮口開駕放洋	✓	✓
澎湖白沙〔包括講美、白沙嶼、吉貝嶼〕																
海壇鎮標左營永字 7 號	哨船	乾隆	60.11.23 夜	1795	福建→台灣	陸提中營把總管帶弁兵赴台換班	澎湖白沙嶼外洋		✓		0	?	所有器械沉失無蹤		✓	✓

二號貢船	貢船	嘉慶	11.10.14	1806				吉貝嶼外洋	✓	✓	81	1		送台灣府由商船送廈門陸路赴省	✓		
澎湖西嶼																	
澎湖水師右營寧字 6 號	哨船	嘉慶	12.7.28	1807	媽宮→台灣	駕赴台灣廠小修	西嶼內塹東鼻頭東南勢外洋		✓			25		防船砲位藥鉛及各兵佩帶器械落水	在媽宮港出口	✓	✓
澎湖望安（東安、花嶼、東吉、西吉、八罩島、草嶼）																	
台協右營澄字 6 號	趕繪船	乾隆	1.11.28 夜	1736	廈門→台灣	渡載班兵 91 名	西嶼頭遭風	八罩水坡口外擊碎	✓	✓	77	39	各兵配執器械防船軍械俱沉			✓	✓
台協安平水師平字 1 號	哨船	乾隆	55.1.8	1790	鹿耳門→廈門	渡載邵五兵丁 109 名	澎湖東吉洋面		✓		18	123	船隻沉沒	由鹿耳門放洋	✓	✓	
水師提標前營管駕年字 6 號	哨船	嘉慶	4.9.29	1799	鹿耳門→	渡載戍兵	東吉洋面		✓			4	砲位沉失	船漂馬鬃際外洋沉沒	✓		
南澳左營南字 1 號	哨船	嘉慶	7.9.3 夜	1802	廈門→澎湖	渡載南澳閩安等營班兵赴澎湖換戍	八罩外洋		✓	✓		2	砲械沉失	由廈門出口	✓	✓	
澎湖協標右營寧字 16 號	哨船	嘉慶	13.5.13	1808	媽宮→台灣	駕赴台灣廠小修	東吉嶼東洋面		✓			22	0	防船軍火器械盡失		✓	✓
澎湖左營綏字 1 號	哨船	道光	1.12.20	1821	廈門→台灣	赴廈渡載班兵 附載押硝弁兵回台	八罩金雞嶼外洋					2	防船砲械軍火硝磺鉛子公文鈐記		✓	✓	
水師提標左營國字 1 號	哨船	道光	3.7.7	1823	鹿耳門→	配兵戍台換載班滿兵內渡	西吉嶼東勢外洋		✓	✓		3	把總鈐記防船班兵佩帶砲械公文		✓	✓	
水師提標前營年字 3 號	哨船	道光	4.閏 7.24 夜	1824	台灣→	渡載戍兵來台、澎各營補差額竣回棹	東吉洋面		✓			10	防船軍械落水	漂鹿耳門外沉汕外洋衝汕擊碎	✓	✓	
澎湖右營翠字 1 號	哨船	道光	9.10.15 丑亥	1829	鹿耳門→澎湖	在台灣廠修竣押回澎湖配緝	東吉洋面	南鯤身	✓			2	?	漂至南鯤身破碎/是船無佩帶軍火砲械	✓	✓	
水師協標左營定字 2 號	哨船	道光	15.閏 6.29	1835	鹿耳門→廈門	赴廈候載 4 起班兵	東吉海面		✓			1	軍裝砲械概行沉失	馬鬃際外洋沉汕擊碎	✓	✓	
		咸豐	2.6.~	1852	安平→		草嶼		✓			多人		鄉試船	✓		
	紅單艇	同治	5.冬	1866			八罩嶼		✓					澎湖水師副將吳奇勳乘	✓		
澎湖七美（大嶼）																	
澎湖水師寧字 14 號	雙篷估船	乾隆	23.1.6 夜	1758	鹿耳門→澎湖	赴台運米	東吉外洋遭風大嶼洋面擊碎		✓	✓	23	0	米石兵械公文印照盡沉沒	由鹿耳門掛驗	✓	✓	
虎井嶼、桶盤嶼																	
水師提標後營清字 4 號	趕繪船	乾隆	59.9.29	1794	大擔汛→台灣	載運軍裝赴台交收		虎井外洋	✓			20	5	軍裝砲械兵器沉沒	由大擔汛掛驗出口	✓	✓
澎湖水師左營綏字 11 號	哨船	嘉慶	7.10.16	1802	媽宮→福建	渡載閩安左營班滿弁兵內渡歸伍	虎井嶼西鼻外洋		✓	✓		1	防船砲械藥鉛沉失	自廈門開駕	✓	✓	
閩安右營善字 26 號	哨船	嘉慶	11.10.23	1806	廈門→台灣	運解生息銀 200 兩赴台		澎湖屬虎井嶼洋面	✓			5	銀鞘砲械沉失		✓	✓	
船戶萬鑑	商船	嘉慶	19.10.3	1814	廈門→台灣	渡載班兵 173 名來台換戍	虎井嶼外洋		✓			53	器械藥鉛公文等項全行落海	由廈門放洋，因風收泊時裡又漂出洋	✓	✓	
澎湖姑婆嶼																	
水師提標右營萬字 6 號	哨船	嘉慶	2.2.8~9	1797	廈門→台灣	渡載班兵	澎湖大洋遭風	姑婆嶼外洋觸礁	✓	✓	4	147	軍裝器械公文鈐記落水		✓		
水提右營萬字 6 號	哨船	嘉慶	7.2.9 寅	1802		渡載漳州汀州等弁兵赴台	姑婆嶼外洋(澎湖附近)					145	軍裝器械鈐記公文概行落水	在廈出口		✓	
台灣台南																	

澎湖水師右營寧字 1 號		乾隆	47.6.23	1783	廈門→台灣	渡載班兵	馬鬃隙洋面										擱淺後沙汕沉水因漁船獲救	√	
水提左營國字 3 號	哨船	乾隆	57.8.15	1792		配載汀州班滿換回班兵		鹿耳門外洋面				92	器械俱行沉失						√
水提前營年字 6 號	哨船	嘉慶	4.9.30 申	1799		載回烽火營班滿兵丁		馬鬃隙外洋				4	防船砲位藥鉛等項落水	由鹿耳門出口					√
水提前營年字 5 號	哨船	嘉慶	6.11.9 卯	1801		配載詔安烽火二營班兵 81 名來台換成		馬鬃隙外洋				3	防船及班兵砲械鈴記公文概行落水	由大擔門口放洋					√
澎湖水師左營綏字 7 號	哨船	嘉慶	10.3.11	1805	台灣→澎湖	在廠造竣承領回營	馬沙溝外洋		√	√		1	砲械藥鉛概行落水					√	√
善字 4 號	哨船	嘉慶	15.6.25 夜三更	1810	鹿耳門→	出口前往北洋梭織巡哨回營	馬鬃隙外洋					4	防船砲位藥鉛沉失						√
善字 27 號	哨船	嘉慶	15.6.25 夜三更	1810	鹿耳門→	出口前往北洋梭織巡哨回營	馬鬃隙外洋					4	防船砲位藥鉛沉失						√
澎湖左營綏字 6 號	哨船	嘉慶	20.4.22 夜	1815	廈門→澎湖	渡載班兵	風漂二鯤身外洋擱淺		√	√		3	軍裝砲械亡失	由廈門放洋				√	√
台協善字 1 號	哨船	道光	6.3.7	1826		赴廈渡載班兵	鯤身外洋					3	防船兵械沉沒						√
台協右營澄字 6 號	哨船	道光	6.7.22	1826		出洋巡緝	鯤身外洋					3	防船砲械軍火沉失						√
水提右營成字 7 號	哨船	道光	14.7.3	1834		渡載差弁領運台營火藥硝磺	馬鬃隙外洋					1	防船軍火砲械概行沉失						√
集字 5 號	哨船	道光	18.4.28 夜	1838		來台換載班兵回廈	馬鬃隙					2	防船軍火落海						√
台灣北部																			
台協中營平字 6 號	哨船	嘉慶	20.6.26 二更後	1815	鹿仔港→	開駕北洋巡緝	彰化屬新打港外洋					5	砲械藥鉛鈴記委牌等項全行落水						√
台協中營方字 2 號	哨船	嘉慶	20.6.26 二更後	1815	鹿仔港→	開駕北洋巡緝	彰化屬新打港外洋					1	軍械等項大砲 3 門						√
台協左營方字 5 號	哨船	嘉慶	20.6.26 二更後	1815	鹿仔港→	開駕北洋巡緝	彰化屬新打港外洋					9	軍械等項漂失						√
水提右營集字 7 號	哨船	道光	13.10.23 黎明	1833		護解全台兵餉赴台交收,復赴彰化裝載代買晉江缺谷	彰化屬麥仔寮外洋					1	軍火器械一併沉失						√
台灣南部																			
水提中營海字 3 號	哨船	嘉慶	7.8.26 夜	1802		渡載海壇弁兵來台換成	鳳山縣歧後外洋					3	防船及班兵砲械鈴記公文概行落水	在廈出口					√
福建																			
船戶杜永福	商船	乾隆	51.6.9 夜	1786		配載彰化縣運交羅源縣倉乾隆 51 年分兵米		北椗外洋				26	官穀貨物飄沒無存	由鹿仔港掛驗					√
台協右營澄字 4 號	哨船	嘉慶	5.3.13	1800		赴廈運載庚辛年金全台大餉銀兩		南椗外洋(潭浦縣轄)				1	防船砲位軍械藥鉛概行沉失	由鹿耳門出招					√
澎湖水師左營綏字 8 號	哨船	嘉慶	5.11.2	1800	廈門→澎湖	護送漳州總兵並換回班滿兵丁赴廈交卸後回澎	塔嶼外洋		√			1	軍械沉失槓具漂沒					√	√
	商船	道光	13.7.2	1833		配座凱旋兵內渡	東椗洋面					30	器械沉失						√

廣東																
澎湖水師寧字 11 號	哨船	乾隆	22.11.~	1757	台灣→澎湖	赴台運米		廣東謁石	√					糧米 200 石 5 斗	√	
不明																
台協中營平字 5 號	趕繪船	乾隆	8.6.13 夜	1743	福建→台灣	渡載陸兵赴廈並配班兵來台換班		隙子	√	√		0	器械沉失	遭北風轉西南狂風船身擊碎	√	√
澎湖水師右營寧字 1 號		乾隆	35.6.13	1771	台灣→	渡載兵丁			√		19	131	全船沉沒	16 人掛嶼遇船 3 人澎湖洋面得救	√	
船戶金和隆	商船	乾隆	55.5.24	1790	鹿耳門→海澄	赴台買賣配載兵米	黑水溝		√			20	寸板無存		√	
船戶陳福盛	商船	乾隆	57	1792		城守營外委赴省請領哨礮,並繳解城守營參將舊關防		頂破隙				5	參將關防外委鈴記俱沉失餘未詳		√	
水提左營國字 5 號	哨船	乾隆	57	1792		配載汀州營班滿換回班兵		南路萬丹仔迅				7	器械俱行沉失		√	
澄字 1 號	哨船	嘉慶	8.6.24 夜	1803		載運台灣餉銀 47 鞘赴台	燈火澳外洋					100	餉鞘砲械盡行沉失	同上	√	
金字 4 號	哨船	嘉慶	8.6.24 夜	1803		載運澎湖餉銀十鞘	未詳				17	?	餉鞘沉失	自廈門開駕	√	√
船戶金捷美	商船	嘉慶	10.1.16	1805	鹿耳門→澎湖	配載台灣縣運補嘉慶 9 年冬季份澎湖廳倉兵米	重汕外洋		√			2	兵米穀石沉失	由鹿耳門口發	√	
閩安右營集字 2 號		道光	4.11 月以前	1824		赴台裝運谷石砲械							砲械全行沉失		√	
福寧左營新字 6 號	哨船	道光	6.5.3	1826		渡載邵武營兵赴台換班	北汕沉水外洋					1	防船砲械軍火沉失		√	
台協中營台平字 2 號	?	道光	7 年以前	?	?	?								在洋遭風擊碎	√	
台協左營台左定字 1 號	?	道光	7 年以前	?	?	?								在洋遭風擊碎	√	
金門右營湯字 5 號	哨船	道光	14.3.16 夜三更	1834		奉派渡載督營弁兵歸伍	大山仔外洋					2	軍裝砲械概行沉失		√	
	哨船	道光	19.9 月以前	1839										在洋遭風擊碎	√	
		道光	21.11 月以前	1841									餉銀遭風失水		√	
		同治	1.4.~	1862	澎湖→台灣									因載春潮事件兵 300 赴援全隊覆滅	√	
	官船	同治	13.9.4	1874	西嶼→大山嶼	赴澎湖廳呈驗練勇冊			√					船沉沒	√	
Bokhara [英]		光緒	18.8.20	1892	上海→香港	載運茶葉湖絲郵件並乘客 25 人	Sand Is. 或謂姑婆嶼近海		√	√	23	130		撈金銀 7 萬兩	√	

非沈船或無明確記錄情形者

船名	種類	年號	年月日	西元	航程	任務	出事地點	飄風地點	遭風	觸礁	生還	死亡	財物損失	備註	A	B
澎湖附近																
	施琅舟師	康熙	4.~	1665		攻台灣	將到澎湖		√					各船飄散	√	
安南	小船	康熙	56.~	1717				澎湖	√					遇颱風漂流十數日	√	
澎湖水師左營綏字 16 號		雍正	7.閏 7.23	1729				案山仔海濱	√			3		遭風未碎	√	√
	船舶多艘	乾隆	31.8.~	1766			澎湖近海		√						√	

		乾隆	51.~	1786			澎湖海面		√			2		澎湖把總蔡德恩, 貓霧東巡檢陳慶淹沒	√	
國字5號	哨船	嘉慶	1.2.26	1796	鹿耳門→	配戴班兵渡廈歸伍	澎湖外洋		√			128	未詳		√	√
Nerbudda 〔英〕		道光	21.8.~	1841			台灣沖(澎湖水道)		√						√	
	支那形船	道光	〔年末〕		廣東→	台灣	澎湖		√					遭守口弁抑勒	√	
Clarisse 〔法〕	二槳帆船	同治	9.~	1870.11~			澎湖海外							船員遭劫	√	
Ribicon	縱帆式小帆船	同治	10.~	1870.1~			澎湖海外								√	
Westborn 〔英〕		同治	10.~	1871.2~	福州		澎湖海外							載茶	√	
〔法〕		同治	10.~	1871.3~			澎湖海外								√	
Antionette 〔法〕		光緒	5.~	1879.10~			澎湖海面			√					√	
威定		光緒	6.~	1880.10.11			澎湖海面								√	
August 〔德〕	橫帆裝二槳帆船	光緒	8.~	1882.10~			澎湖								√	
Lapteck 〔英〕	汽船	光緒	13.6.4~5	1887			台灣沖(澎湖水道)							溺死多人	√	
Thales 〔英〕		光緒	18.10.2	1892	姑婆嶼洋面→大倉山洋面	查看Bokhara失事狀況	大倉山洋面		√	√				1.擱淺 2.澎湖鎮廳率民初	√	
澎湖本島〔大山嶼〕																
C.M.S.N.C. 之小艇 〔英〕	軍艦的小艇	同治	13.10.25	1874			大山嶼紗帽山北方					1		艦長 G. H. Emrag 覆溺, 紗帽山北有哀悼碑	√	
Triomphante 〔法〕	軍艦的短艇	光緒	11.4.~	1885			大山嶼西角南方			√				擱淺	√	
Welcome 〔英〕	汽船	光緒	11.5.~	1885			大山嶼西角			√				擱淺	√	
澎湖白沙〔包括講美、白沙嶼、吉貝嶼〕																
	海賊船	康熙					媽宮港外四角嶼	白沙嶼	√			36		1.清領初期 2.鄉民收葬建 36人坎稱有應公	√	
(外籍)		嘉慶	20.~	1815			吉貝嶼		√						√	
〔外籍〕		道光	20.~	1840			吉貝嶼		√						√	
橫海號	汽船	光緒	12.2.12	1886			北礁吉貝目嶼地方			√				人餉無恙	√	
澎湖西嶼																
(琉球)		雍正						西嶼	√		2	14			√	
	商船30多艘	乾隆	30.9.23	1765			西嶼外塹附近		√			120		台灣總兵戴憲宗建西嶼義祠澎湖通判胡建偉刻記	√	
	哨船	嘉慶	4.秋	1799		在洋緝盜	西嶼洋面		√						√	

澎湖水師左營綏字 11 號	哨船	嘉慶	7.9.16	1802	台灣→福建	渡載班兵	西嶼		√						泊入將軍澳轉赴媽宮	√
集字 4 號	哨船	道光	12.8.20	1830	廈門→澎湖	渡載班兵	西嶼外洋		√		1					√
Normand〔挪威〕		光緒	18.8.19	1892	長崎→新加坡	運煤	西嶼西北海面		√	√	2					√
澎湖七美〔大嶼〕																
	福建民船	康熙	6.~	1667			南大嶼(七美)	台灣	√		21					√
閩安水師右營湖字 14 號		乾隆	50.7.13	1785	台灣→廈門	渡載班兵	東吉洋面		√						遇漁船拖回	√
虎井嶼、桶盤嶼																
威力號	汽船	光緒	13.7.28	1887.9.15			桶盤島之北			√					1.隸台灣巡撫 2.傷亡人數不確	√
北礁																
Progress〔德〕		光緒	1.~	1875.1~			North Rock(北礁)									√
新台灣號〔英〕	汽船	光緒	5.~	1879.2.14			北礁			√	270					√
威定號	汽船	光緒	14.9.8	1888	廈門→台南		北礁			√	12			1.隸台灣巡撫 2.淹死洋人 1 人 華人 11 人	√	
台灣台南																
台協水師中營平字 14 號		雍正	7.7.26 夜	1729			笨港口		√		1			船殼打裂未沉	√	
台協左營定字 14 號		雍正	7.7.26 夜	1729		配兵出洋	鎮岸附近		√		5			遭風被飄未沉	√	
台協左營波字 5 號		雍正	7.7.26 夜	1729			飄擱鎮岸擊碎		√		0				√	
台協右營澄字 8 號		雍正	7.7.26 夜	1729			鎮岸附近		√		0			沉否未明	√	
台協右營澄字 16 號		雍正	7.7.26 夜	1729			鎮岸附近		√		5			遭風未碎	√	
年字 5 號	哨船	乾隆	57.6.25 晚	1792		把總管帶福寧中左右三營弁兵 130 名來台換班	鹿耳門不遠洋面				7		船身擊破餘未詳 135 受釘傷	在廈出口	√	
船戶金瑞珍	商船	乾隆	57.8.15	1792		配戴督標等營班滿換回班兵	鹿耳門外洋面				44		未詳		√	
船戶杜榮華	雙桅商船	嘉慶	15.6.25 夜三更	1810	廈門→台灣	渡載班兵來台換戍	馬鬃隙外洋				105		未詳	初遭東北後轉西南風	√	
金字 8 號	哨船	未詳	未詳	未詳		載運台灣餉銀 47 鞘赴台	鹿耳門招口				?		未詳		√	
水師提標前營管駕年字 5 號	哨船	嘉慶	7.11.8	1802	大擔門→台灣	渡載班兵	澎湖洋面	鯤身大洋	√		3				√	
艦舩營順字 16 號	哨船	道光	18.7.14 夜四更	1838		台廠修竣操駕回營	鹿耳門外洋馬鬃隙				1		未詳		√	

艍艙營順字13號	哨船	道光	18.7.14 夜四更	1838		台廠修竣操駕回營	二鯤身外洋					1	未詳	是船甫經修竣當未佩帶軍械自安平港出口	√	
澎湖右營寧字8號		道光	25.6 初旬	1845			安平							泊於安平風漂擱淺	√	
台灣北部																
澎湖水師右營寧字4號		雍正	7.	1729				龜頭海濱	√	√	12	4			√	√
淡水營波字4號	哨船	嘉慶	6.3.18	1801		管駕赴廠拆造	淡水所屬中港外洋					4	槓具漂流無蹤	由八里坌出口		√
台協中營平字11號	哨船	嘉慶	20.6.26 二更後	1815	鹿仔港→	開駕北洋巡緝	在大突溪擱淺						船身被浪擊漏尚堪修葺	未沉		√
不明																
澎湖水師右營寧字15號				1729				?	√			?			√	√
船戶何全成	商船	乾隆	8.5.23 夜	1743		抱解益甲赴省修理		金門外洋稷稿山遭風飄衝塔子擊碎	√			3				√
澎湖水師左營	戰船	乾隆	26.7.29	1761		赴台運米			√			22				√
		乾隆	43.9.9	1779	福建→				√			4		※4人隸澎右營		√
船戶黃錦發	商船	乾隆	54.7.3.4	1789	澎湖→				√							√
澎湖右營綏字18號	哨船	乾隆	57.9.17	1792	澎湖→台灣	赴台領駕			√			18				√
		乾隆	58.10.10	1793		因公出洋			√			1		※澎湖左營船		√
		乾隆	58.11.15	1793		因公出洋			√			3		※澎湖左營船		√
		乾隆	59.4.7	1794	福建→台灣				√			1		※澎湖水師協標左營船		√
		乾隆	59.9.2	1794	台灣→福建	兵丁內渡			√					※澎湖左營船		√
		嘉慶	4.9.~	1799		巡哨			√			59		澎湖協左營游擊帶兵丁行哨		√
金字1號	哨船	嘉慶		1803		帶領弁兵護送運鞘餉船	未詳					?	未詳			√
	商船	道光	9.4 月以前	1829								1+				√
		道光	9.12.1	1832	廈門→鹿港			暹羅洋面	√					澎湖通判烏竹芳赴任		√
		道光	15.~	1835	金門→澎湖			安南思義府	√	√				鄉試後返澎舉子		√
		道光	17.7 月以前	1837										澎湖把總李鍾祺在洋遭風		√
綏字15號		道光	21.12 月以前	1841												√
水提前營年字3號	哨船	道光	同上	1841												√
〔英〕	汽船	咸豐	9.~	1859			火燒礁							姑婆嶼東北角30哩		√
Filensburg〔丹麥〕	縱帆式三檣帆船	光緒	8.~	1882.10.~			Table ls.									√
〔中國南澳〕		光緒	9.8.~	1883		花宅鄉沿岸					7			八罩人陳茂松救起		√
Henrik Ibsen〔挪威〕		光緒	9.~	1883.1.30	廈門→台灣		Pehoe									√

欽傍號〔日本〕	汽船	光緒	12.~	1886.12~			王公礁附近										√
澎湖水師右營寧字2號	哨船	?	?	?		赴省請領礮鉛子自廈裝配	?	?				?	?		在洋漂失		√
水提後營清字1號	趕繪船	?	?	?		配載台營軍裝交收事竣出口內渡	未詳					30	未詳		由鹿耳門出口		√
綏字1號	未詳	?	?	?		?	?										√
綏字3號	哨船	?	?	?		運台灣餉銀47鞘赴台									同上 被風打回廈門未沉		√
善字3號	哨船	?	?	?	鹿耳門→	出口前往北洋								船多括損	遭風未沉		√
善字4號	哨船	?	?	?	鹿耳門→	梭織巡哨回營								同上	同上		√
善字12號	哨船	?	?	?	鹿耳門→									同上	同上		√
清字3號	哨船	?	?	?		解送軍火藥來台交收									遭風未沉		√